

Département : 87

IA87000236

Aire d'étude : Limoges

Adresse : Châteauroux (rue de) 23 ; Beyrand (rue)

Dénomination : **usine de chaussures**

Destinations : **édifice militaire**

successives et  
actuelles

Appellation et titre : **Gaston Monteux et Compagnie**

---

Canton : Limoges-Carnot

Coordonnées : Lambert2

Cadastre : 2002 DV 101

propriété de l'Etat

Eléments remarquables : atelier de fabrication

Etat de conservation : établissement industriel désaffecté ; restauré

Dossier de patrimoine industriel (enquête partielle, commune de Limoges) établi en 2003 par Pillet Frédéric (c) Inventaire général, 2003

---

## **HISTORIQUE**

Datation : 4e quart 19e siècle ; 1er quart 20e siècle, 1881 ; 1890 ; 1901, daté par source.

Auteurs : Vergez (architecte) ; Ménissier (architecte) ; Rocher (architecte), signature.

COMMENTAIRE HISTORIQUE: Entre 1881 et 1890, un entrepreneur en bâtiment, Pierre Raphanaud, édifie sur ce site une habitation, des écuries, des ateliers, ainsi qu'un gymnase sur les plans de l'architecte Vergez. En 1901, il fait appel aux architectes Ménissier et Rocher pour construire une vaste usine. La société Gaston Monteux et Compagnie, exploitante et propriétaire de l'usine de chaussures implantée de l'autre côté de la rue Beyrand depuis 1890 (dossier IA87000233), s'y installe. Au lendemain de la Première Guerre mondiale, Gaston Monteux rachète le site. C'est peut-être à cette date que les ateliers de l'usine s'étendent aux locaux annexes (gymnase, écuries...). La société anonyme G. Monteux et Compagnie est à cette époque la plus importante usine de chaussures de Limoges, et le restera jusqu'à sa fermeture en 1933. Les locaux de la rue de Châteauroux forment alors la plus vaste usine de chaussures de Limoges. En 1935 les ateliers sont rachetés par la société anonyme du Comptoir National d'Escompte, puis vers 1940 par l'Etat, pour le Ministère de la Guerre. Les ateliers sont alors reconvertis en entrepôts d'équipements militaires. Ils abritent aujourd'hui la Section des Archives Médicales Hospitalières des Armées. Dans les années 1990, les

immeubles annexes de l'usine ont été démolis, à l'exception des anciennes écuries et de la façade du gymnase, pour laisser place à un nouveau bâtiment destiné au stockage d'archives.  
Les deux unités de production Monteux regroupent 615 ouvriers en 1914, 1390 en juin 1920 (dont 680 femmes et 240 enfants), 1200 ouvriers en 1926, 1250 ouvriers à la veille de la fermeture, en 1933.

## **DESCRIPTION**

SITUATION : en ville

### COMPOSITION D'ENSEMBLE

Parties constituantes : atelier de fabrication ; bureau

### MATERIAUX

Gros œuvre : pierre ; calcaire ; granite ; moellon ; métal ; fonte  
Couverture : tuile mécanique ; ardoise

### STRUCTURE

Vaisseaux et étages : sous-sol ; 3 étages carrés ; étage de comble

ELEVATION : élévation à travées

COUVERTURE : toit à longs pans ; dôme circulaire ; croupe

DISTRIBUTION : escalier demi hors œuvre ; escalier tournant

COMMENTAIRE DESCRIPTIF: Les ateliers sont constitués de deux ailes Nord et Sud, de 45 et 80 mètres, dotées d'un sous-sol et de 3 étages carrés. Les murs sont en moellon de granite, avec bandeaux, encadrements de baie et chaînages harpés en pierre de taille en calcaire. Les premiers mètres des chaînages sont en granite. Les baies des deux premiers étages carrés sont couvertes d'arcs segmentaires ; les baies du rez-de-chaussée et du troisième étage carré sont couverts de linteaux droits en poutrelles métalliques. L'ensemble est couvert de toits à longs pans à croupes en tuile mécanique. A l'intérieur, les planchers métalliques de chaque niveau sont portés par une rangée de colonnes de fonte, d'un diamètre de 40 cm au premier étage (le diamètre est décroissant dans les étages supérieurs) : 16 colonnes par étage pour l'aile Sud, 5 pour l'aile Nord, 2 pour l'articulation entre les deux ailes. La charpente des ateliers est en bois, les fermes s'appuyant sur les colonnes. L'accès aux deux ateliers est assurés par un escalier tournant à deux volées droites, installé dans une tour d'escalier en demi-hors-oeuvre, à l'articulation des deux ailes. Entièrement en pierre de taille en calcaire, un soin tout particulier a été apporté à cette partie de l'édifice : baies à meneaux et traverses, bandeaux multiples, consoles, guirlande, lucarne coiffée d'un pot-à-feu, horloge et cloche... L'ensemble est couronné d'un dôme circulaire en ardoise. L'horloge, du constructeur parisien Château Frères, est à double cadran (extérieur et intérieur de l'usine). L'édifice porte l'inscription "Ménissier et Rocher arch[itec]te 1901". Les anciennes écuries sont en moellon de pierre. Elles sont dotées d'un rez-de-chaussée et d'un étage de comble porté par des piliers de bois. La façade de l'ancien gymnase est en moellon de pierre enduit, avec chaînages d'angle harpés, encadrements de baies, bandeaux, et frontons en pierre de taille en calcaire. Elle est percée de trois baies couvertes en plein cintre. La baie centrale est surmontée des armoiries de la ville de Limoges, d'une table portant l'inscription "Société de Gymnastique et de Tir de Limoges", d'un fronton cintré brisé et d'un oculus. La façade porte les inscriptions suivantes : Vergez arch[itec]te, 1881-1890.

## **DOCUMENTATION**

### **Archives Communales de Limoges**

- Série 1 G 61 : Matrices des contributions personnelles mobilière et des patentes.

Années 1914, 1925.

- Séries 1 G 58 & 59 : Matrices cadastrales de Limoges.

2<sup>e</sup> série (1882-1914) – 1<sup>ère</sup> division – Case 534

3<sup>e</sup> série (après 1914) – Nord Ouest – Cases 1283, 1307, 1288.

- Annuaire et almanachs du département de la Haute-Vienne des années 1903-1934.

### **Archives Départementales de la Haute-Vienne**

10 M 60 : Rapports du préfet aux ministères du Commerce et du Travail sur la situation du chômage dans la chaussure et documents ayant servi à établir ces rapports - 1920.

- Ville de Limoges – Police Municipale - Rapport à M. Le Commissaire Central – Limoges – 28/06/20.

10 M 63 : Rapports des sous-préfets, commissaires de police et inspecteurs du travail, sur la situation du chômage, son évolution et sur les manifestations organisées pour ou par les chômeurs. 1920-1935.

- Chaussures - Statistique du chômage à la date du 18/12/1926.

10 J 58 : Magasin d'habillement et ateliers de découpe des cuirs (installation dans l'ancienne usine Monteux et son annexe, rue Beyrand et de Châteauroux) : plan de situation, plan d'ensemble, acquisition et aménagement – 1938-1940.

Usine de chaussures Gaston Monteux et Compagnie, actuellement édifice militaire

---

## **Bibliographie**

ASSOCIATION POUR L'EMPLOI DANS L'INDUSTRIE ET LE COMMERCE "MARCHE LIMOUSIN".  
**Etude sur la chaussure de Limoges.** Limoges, ASSEDIC, 1962. p. 19, 20, 29.

JACQUET, **Nos grandes manufactures de chaussures limousines**, , dans *L'illustration économique et financière - Limoges et la Haute-Vienne : leurs richesses naturelles, industrielles et artistiques*, supplément aux numéros des 31 décembre 1921 & 7 janvier 1922. Paris : L'illustration, 1921. p. 55-64.

LARIVIERE, Jean-Pierre. **L'industrie à Limoges et dans la Vallée Limousine de la Vienne.** Paris : P.U.F., 1968. (Publications de l'Institut d'Etudes du Massif Central - Fascicule IV). 177 p. Th. doct. : Géographie : Clermont-Ferrand : 1967. p. 88

RAYNAUD, Serge. **L'industrie de la chaussure en Haute-Vienne.** Bordeaux, Ministère du Travail - Echelon Régional de l'Emploi de Bordeaux, janvier 1970.-3 p. 2.

REBEYROL, Janine. **L'industrie à Limoges : étude de géographie urbaine, économique et humaine.** D.E.S. : Faculté des Lettres : Bordeaux : 1958. p. 44.

**Le Limousin industriel : Nos chaussures.** *La Vie Limousine*, 8<sup>e</sup> année, avril-mai 1932, n°85, p. 1954-1955.

EXPOSITION UNIVERSELLE INTERNATIONALE DE 1889 A PARIS. **Catalogue Général Officiel – Tome quatrième – Groupe IV – Tissus, vêtements et accessoires – Classes 30 à 40.** Lille : Imprimerie L. Danel, [1889]. Classe 36, p.12.  
(Monteux est l'un des quatre exposants de Limoges, avec Alfred Bonnadier, Gautrand & Antignac, Sornet-Diot & Cie.)

---

## TABLE DES ILLUSTRATIONS

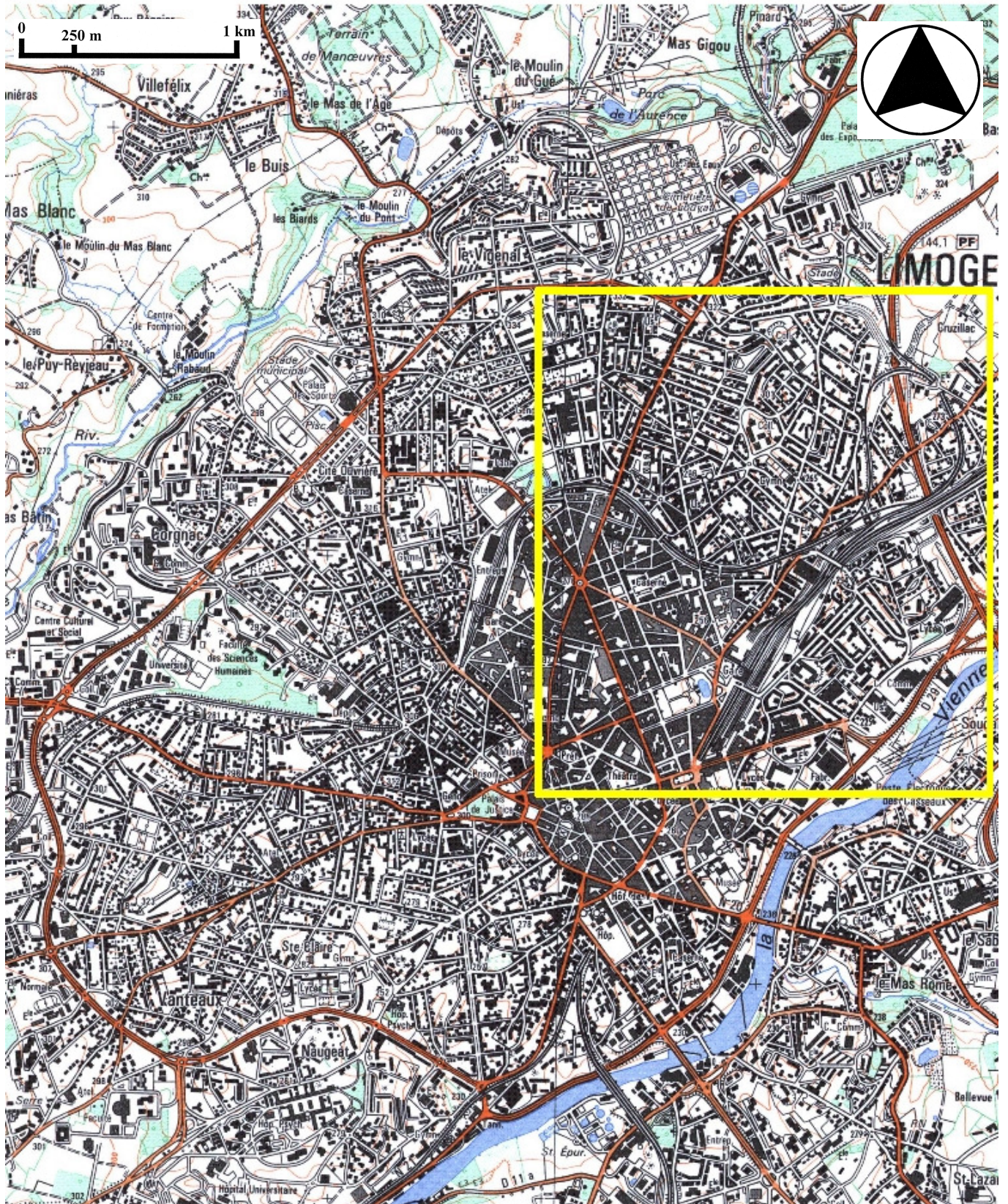
Des.1	Plan de localisation : faubourg Nord-Est de Limoges. Carte topographique, 2001, 1 : 25 000 <sup>e</sup> , IGN, Scan 25@, F051-058.	
Des.2	Plan de localisation : site de l'usine. Carte topographique, 2001, 1:12 500 <sup>e</sup> , IGN, Scan 25@, F051-058.	
Des.3	Plan masse. D'après le plan cadastral, 2002, section DV, 1 : 1000, Origine cadastre © Droits de l'Etat réservés.	
Doc.1	Vue aérienne de l'ancienne usine Monteux depuis le Nord-Est, en 1953. Photographie, noir et blanc, 1953. Détail. Henrard (photographe). DRAC Limousin - SRI : Fonds Henrard : n°10698.	03870565NUC
Fig.1	Vue aérienne de l'ancienne usine Monteux depuis l'Ouest, vers 2000. Photographie aérienne, en couleur, photocopie, n.d. Section des Archives Médicales Hospitalières des Armées.	03870566NUCA
Fig.2	Vue aérienne de l'ancienne usine Monteux depuis l'Est, vers 2000. Photographie aérienne, en couleur, photocopie, n.d. Section des Archives Médicales Hospitalières des Armées.	03870567NUCA
Fig.3	Vue aérienne de l'ancienne usine Monteux depuis le Sud, vers 2000. Photographie aérienne, en couleur, photocopie, n.d. Section des Archives Médicales Hospitalières des Armées.	03870564NUCA
Fig.4	Vue de l'usine depuis le Nord-Ouest, rue de Châteauroux : tour d'escalier en demi hors œuvre articulant les ailes Nord (à gauche) et Sud (à droite) des ateliers de l'usine.	03870428V
Fig.5	Détail de l'entrée principale de l'usine (rez-de-chaussée de la tour d'escalier de l'usine).	03870376X
Fig.6	L'usine vue depuis le Sud-Ouest (aire de stationnement du centre commercial Saint-Martial).	03870371X
Fig.7	Vue de l'usine depuis la cour intérieure (Sud-Est) : les ailes Sud (à gauche) et Nord (à droite) de l'usine.	03870417X

---

Fig.8	Maquette de l'usine réalisée en 1955. Au centre la tour d'escalier distribuant les ateliers des ailes Nord (à gauche) et Sud (à droite) de l'usine.	03870407X
Fig.9	Maquette de l'usine réalisée en 1955. Au premier plan : à droite l'aile Nord, à gauche les anciennes écuries.	03870408X
Fig.10	Les escaliers distribuant les ateliers des ailes Nord et Sud : vue prise depuis le palier du 1er étage, en direction du repos. On distingue l'horloge de l'usine, à double cadran, intérieur et extérieur.	03870410X
Fig.11	Les escaliers distribuant les ateliers des ailes Nord et Sud : vue prise depuis le repos, en direction du palier du 1er étage.	03870411X
Fig.12	Vue générale de l'aile Sud des ateliers, depuis l'extrémité Nord.	03870413X
Fig.13	Les ateliers de l'usine à la jonction des deux ailes.	03870412X
Fig.14	Charpente des comble, au niveau l'articulation des ailes Nord et Sud des ateliers.	03870414X
Fig.15	Etage de comble de l'aile Nord des ateliers : charpentes.	03870415X
Fig.16	Charpente du dôme de la tour d'escalier.	03870416X
Fig.17	Les anciennes écuries de l'usine, transformées en entrepôts.	03870418X
Fig.18	Vue intérieure des anciennes écuries de l'usine transformées en entrepôts.	03870419X
Fig.19	Façade de l'ancien gymnase de la Société de Gymnastique et de Tir de Limoges, rue Beyrand.	03870427V
Fig.20	Maquette de l'usine réalisée en 1955. Au premier plan, l'ancien gymnase de la Société de Gymnastique et de Tir de Limoges.	03870409X

Usine de chaussures Gaston Monteux et Compagnie, actuellement édifice militaire

Des.1 Plan de localisation : faubourg Nord-Est de Limoges.  
Carte topographique, 2001, 1 : 25 000°, IGN, Scan 25®, F051-058.



Usine de chaussures Gaston Monteux et Compagnie, actuellement édifice militaire

Des.2 Plan de localisation : site de l'usine.

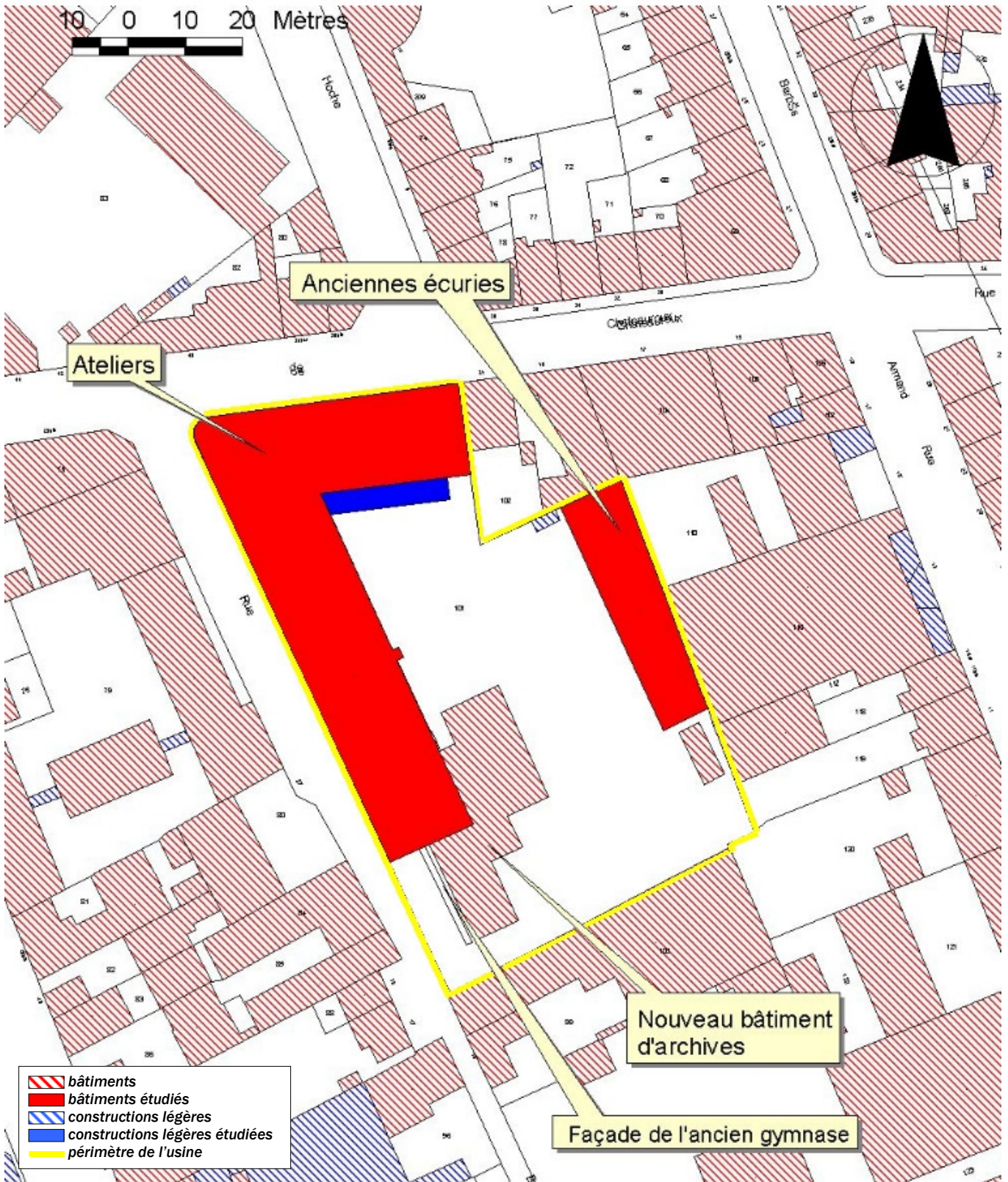
Carte topographique, 2001, 1 : 12 500°, IGN, Scan 25®, F051-058.





Des.3 Plan masse.

D'après le plan cadastral, 2002, section DV, 1 : 1000, Origine cadastre © Droits de l'Etat réservés.



Usine de chaussures Gaston Monteux et Compagnie, actuellement édifice militaire

---

Doc.1 Vue aérienne de l'ancienne usine Monteux depuis le Nord-Est, en 1953.  
Photographie, noir et blanc, 1953. Détail. Henrard (photographe).  
DRAC Limousin - SRI : Fonds Henrard : n°10698.

03870565NUC



Usine de chaussures Gaston Monteux et Compagnie, actuellement édifice militaire

Fig.1 Vue aérienne de l'ancienne usine Monteux depuis l'Ouest, vers 2000.  
Photographie aérienne, en couleur, photocopie, n.d.  
Section des Archives Médicales Hospitalières des Armées.

03870566NUCA



Usine de chaussures Gaston Monteux et Compagnie, actuellement édifice militaire

Fig.2 Vue aérienne de l'ancienne usine Monteux depuis l'Est, vers 2000.  
Photographie aérienne, en couleur, photocopie, n.d.  
Section des Archives Médicales Hospitalières des Armées.

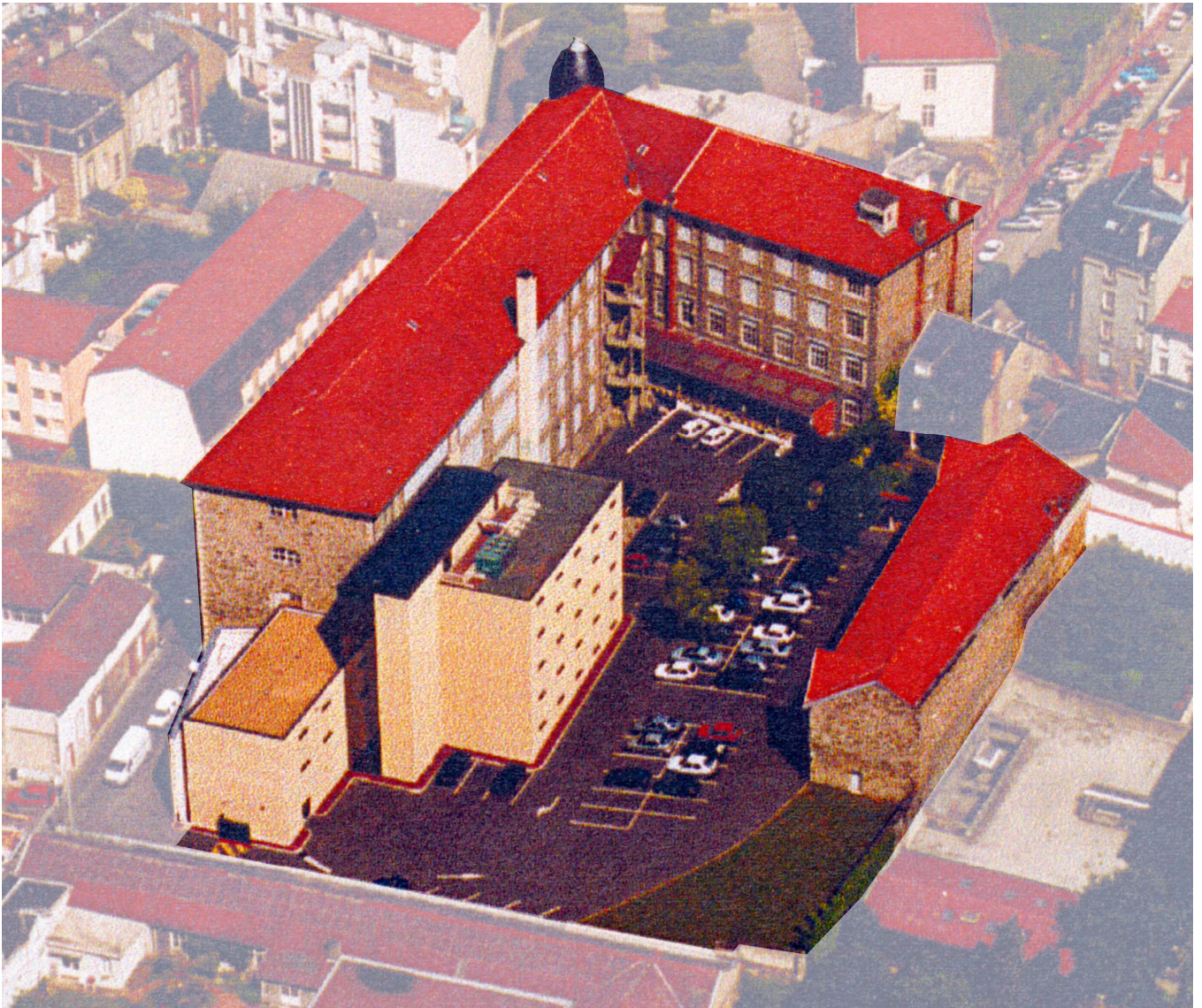
03870567NUCA



Usine de chaussures Gaston Monteux et Compagnie, actuellement édifice militaire

Fig.3 Vue aérienne de l'ancienne usine Monteux depuis le Sud, vers 2000.  
Photographie aérienne, en couleur, photocopie, n.d.  
Section des Archives Médicales Hospitalières des Armées.

03870564NUCA



Usine de chaussures Gaston Monteux et Compagnie, actuellement édifice militaire

Fig.4 Vue de l'usine depuis le Nord-Ouest, rue de Châteauroux : tour d'escalier en demi hors œuvre articulant les ailes Nord (à gauche) et Sud (à droite) des ateliers de l'usine.

03870428V  
Ph. Inv. Ph. Rivière



Fig.5 Détail de l'entrée principale de l'usine (rez-de-chaussée de la tour d'escalier de l'usine).

03870376X  
Ph. Inv. Ph. Rivière



Fig.6 L'usine vue depuis le Sud-Ouest (aire de stationnement du centre commercial Saint-Martial).

03870371X  
Ph. Inv. Ph. Rivière





Usine de chaussures Gaston Monteux et Compagnie, actuellement édifice militaire

Fig.7 Vue de l'usine depuis la cour intérieure (Sud-Est) : les ailes Sud (à gauche) et Nord (à droite) de l'usine.

03870417X  
Ph. Inv. Ph. Rivière



Usine de chaussures Gaston Monteux et Compagnie, actuellement édifice militaire

Fig.8 Maquette de l'usine réalisée en 1955. Au centre la tour d'escalier distribuant les ateliers des ailes Nord (à gauche) et Sud (à droite) de l'usine.

03870407X  
Ph. Inv. Ph. Rivière



Fig.9 Maquette de l'usine réalisée en 1955. Au premier plan : à droite l'aile Nord, à gauche les anciennes écuries.

03870408X  
Ph. Inv. Ph. Rivière

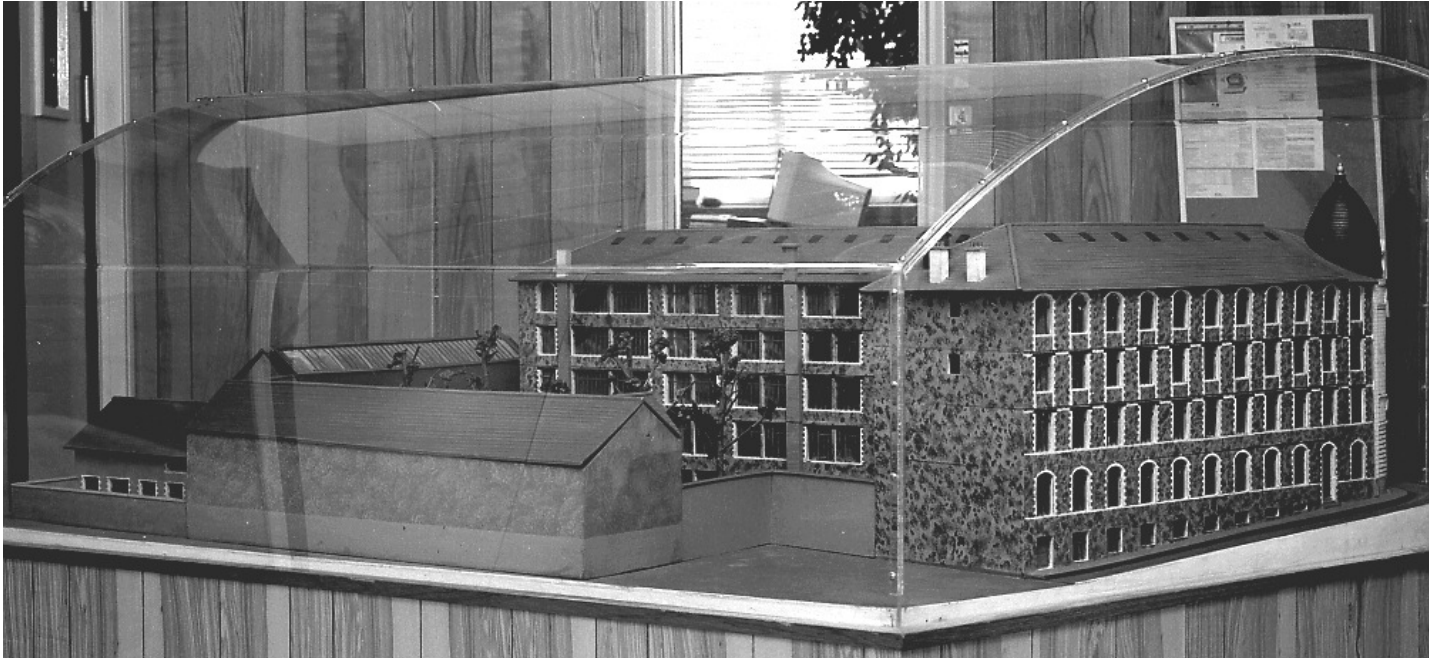


Fig.10 Les escaliers distribuant les ateliers des ailes Nord et Sud : vue prise depuis le palier du 1er étage, en direction du repos. On distingue l'horloge de l'usine, à double cadran, intérieur et extérieur.

03870410X  
Ph. Inv. Ph. Rivière



Fig.11 Les escaliers distribuant les ateliers des ailes Nord et Sud : vue prise depuis le repos, en direction du palier du 1er étage.

03870411X  
Ph. Inv. Ph. Rivière



Fig.12 Vue générale de l'aile Sud des ateliers, depuis l'extrémité Nord.

03870413X  
Ph. Inv. Ph. Rivière



Fig.13 Les ateliers de l'usine à la jonction des deux ailes.

03870412X  
Ph. Inv. Ph. Rivière



Fig.14 Charpente des comble, au niveau l'articulation des ailes Nord et Sud des ateliers.

03870414X  
Ph. Inv. Ph. Rivière





Fig.15 Etage de comble de l'aile Nord des ateliers : charpentes.

03870415X

Ph. Inv. Ph. Rivière



Fig.16 Charpente du dôme de la tour d'escalier.

03870416X  
Ph. Inv. Ph. Rivière



Fig.17 Les anciennes écuries de l'usine, transformées en entrepôts.

03870418X  
Ph. Inv. Ph. Rivière



Fig.18 Vue intérieure des anciennes écuries de l'usine transformées en entrepôts.

03870419X  
Ph. Inv. Ph. Rivière



Fig.19 Façade de l'ancien gymnase de la Société de Gymnastique et de Tir de Limoges, rue Beyrand.

03870427V  
Ph. Inv. Ph. Rivière



Fig.20 Maquette de l'usine réalisée en 1955. Au premier plan, l'ancien gymnase de la Société de Gymnastique et de Tir de Limoges.

03870409X  
Ph. Inv. Ph. Rivière

